

الباقية مخربة ولا يمكن استعمالها كدعامات لترميمات جديدة. لذا كان لابد من قلعها. وكان تشخيص حالة المريضة بسوء الإطباق من الصنف ٣ حسب أنجل. وكان هناك تباين كبير أمامي خلفي بين القوس العلوي والسفلي. ومن الجانب كانت المريضة تبدو بذقن بارزة بوضوح وبشفة سفلية بارزة (الصورة ١). وكان مظهرها الجمالي غير مرض. بالإضافة لذلك كانت المريضة تشكو من سوء أداء البدلة السنية في الفك العلوي وتحركها المفرط. وكان هناك حافة مترهلة وارتشاف عظمي كبير في القسم الأمامي من الفك العلوي (الصورة ٢). وكانت الحافة السنخية تظهر تقدماً غير متناظر في الفك العلوي (الصورة ٣). وبعد التقدير الأولي للشروط الفموية للمريضة ومناقشة الخيارات العلاجية معها قررنا تصنيع بدلات سنية جديدة للفكيم العلوي والسفلي. وتم اختيار البدلات السنية التقليدية كأسلوب علاجي.

تحليل النموذج

بدأنا العمل بأخذ طبعة بالفم المغلق لصنع تسجيل أولي لعلاقات الفكين. ويقدم التحليل الصحيح للنموذج معلومات هامة لتحضير الطبقات الوظيفية الفردية. وتشكل هذه

جمالية لثوية محسنة لطواقم سنية كاملة ذات مظهر طبيعي

الثبات والأداء الوظيفي والجمالية: عند تصنيع الطواقم السنية الكاملة يمكن تحقيق النتائج المثالية فقط من خلال الجمع الناجح بين التفاصيل الفردية. ويؤدي الترميم الجمالي للأسنان والنسج الفموية الرخوة إلى تحسين ثقة المريض بنفسه بالإضافة إلى إعادة تأهيل الجوانب الوظيفية.

ذلك، والهدف هو إعادة منح المرضى بعض خواصهم الشخصية من خلال تزويدهم ببدلات سنية ذات مظهر طبيعي.

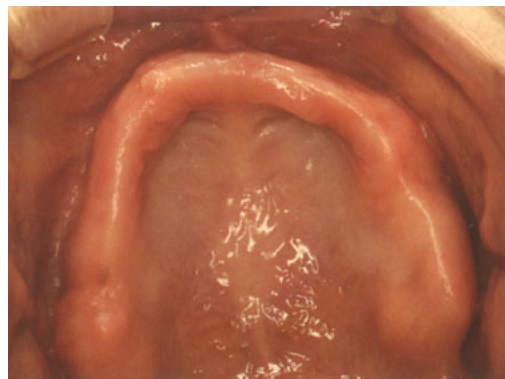
الحالة الأولية

تقدمت هذه المريضة البالغة من العمر ٥٨ سنة إلى المعالجة بفك علوي أرد. وكانت تحمل بدلة سنية كاملة في الفك العلوي وترميمات معدنية خزفية معطوبة في الفك السفلي. وكانت أسنانها

مايزال استعمال الطواقم السنية الكاملة التقليدية من بين الخيارات العلاجية المتبعة بكثرة لمعالجة المرضى العديمي الأسنان. لكن تزويد الفك الأورد بأسنان البدلة السنية لتحقيق التأهيل الوظيفي والجمالي يشكل تحدياً كبيراً لطواقم المعالجة. ويجب هنا أخذ اعتبارات بيوميكانيكية وفيزيولوجية وشيخوخية بالحسبان. ويشكل التقليد الموافق للطبيعة للأسنان والنسج الرخوة كذلك عاملاً حاسماً في



الشكل ٣: تقدم العرف السنخي غير المتناظر في قوس الفك السفلي



الشكل ٢: الفك العلوي الأورد بحافة مترهلة في المنطقة الأمامية وارتشاف عظمي متقدم



الشكل ١: صورة جانبية للحالة الأولية (الصنف ٣ حسب أنجل)

SUMMARY

ENHANCED GINGIVAL ESTHETICS FOR NATURAL LOOKING COMPLETE DENTURES

Stability, function and esthetics: when fabricating complete dentures, optimum results can only be achieved if the individual details are successfully combined. In addition to the rehabilitation of functional aspects, the esthetic reconstruction of the

teeth and soft oral tissues can considerably enhance a patient's self-confidence. The patient here attained a new esthetic appearance due to the natural esthetics of the upper and lower dentures.

Bien Air⁺
Dental

BORA 
& **PRESTIGE** 

الإبداع والتقنية

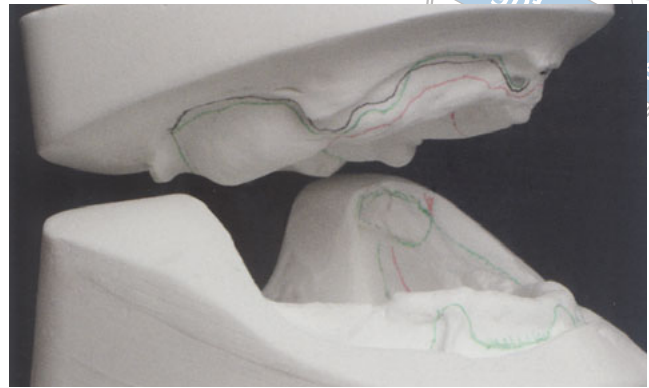


SWISS  MADE

**UAE INTERNATIONAL DENTAL CONFERENCE
& ARAB DENTAL EXHIBITION**

February 07-09, 2017 | Dubai | Swiss Pavilion

Bien-Air Dental SA
Länggasse 60 Case postale 2500 Bienne 6 Switzerland
Tél. +41 (0)32 344 64 64 Fax +41 (0)32 344 64 91 dental@bienair.com www.bienair.com



الشكل ٤: النماذج المتفصلة: يرى بوضوح سوء الإطباق من الصنف ٣ مع عضة مفتوحة أمامية



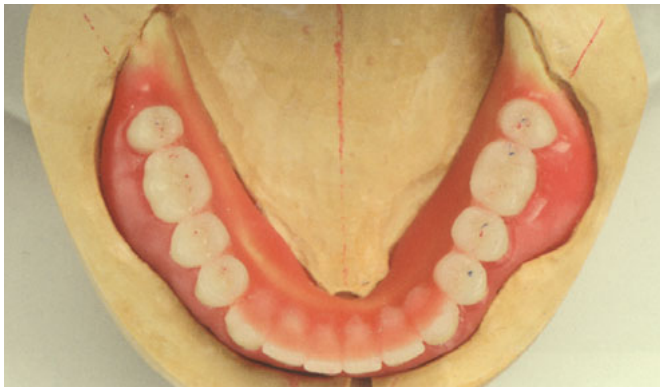
الشكل ٥: تشكل صينية الطبعة المعدلة وأداة التسجيل وحدة متكاملة

الخطوات القاعدة للتصميم الصحيح للبدلات السنية من الناحية السكونية والوظيفية. تم تعليم الرفاء الحنكي المتوسط والحليمة القاطعة والطيبة الحنكية الأولى العريضة وحديبة الفك السفلي وعرف الحافة السنخية في نموذج الفك العلوي. أما في الفك السفلي فتم تعليم عرف الحافة السنخية وخط باوند والحديبة السنخية للفك السفلي كعلامات مميزة. وتم تعليم الطيبة الفموية المخاطية في كل من النموذجين.

ويمكن رؤية سوء الإطباق من الصنف الثالث حسب أنجل في النماذج المتفصلة (الصورة ٤).

أخذ الطبعة الفردية وتسجيل العلاقة بين الفك العلوي والسفلي الشروط المطلوبة من صواني الطبقات عالية، لأن الطبقات الوظيفية تلعب دوراً محورياً في إنجاز بدلات سنية ذات تطابق دقيق. والهدف هو تقليل المنطقة الحاملة لقاعدة البدلة مع أخذ حركة العضلات بالحسبان. ويجب تحقيق فعل مص بين الغشاء المخاطي وقاعدة البدلة. لهذا الغرض يجب التحديد الدقيق للحواف الوظيفية.

تم تحديد منطقة الحافة المترهلة على النموذج وتغطيتها بطبقة رقيقة من الشمع لتسهيل الضغط. بعد ذلك تم تصنيع الصواني المعدلة حسب الرغبة. ولمنع إنزياح البدلة السنية إلى الأمام أو الخلف تم خلق حافة مرتفعة عريضة شفوية في الدهليز العلوي الأمامي. ومن الناحية الظهرية أنتهت الصينية عند الخط الهزاز. ويجب أن توفر الصينية المعدلة أيضاً فعلاً ماصاً في القوس السفلي. لهذا الغرض تم خلق حواف عريضة نسبياً. وقد توفر فراغ كافي لساني ومنحت المنطقة



الشكل ٧: تنضيد الفك السفلي: الضواحك تستعمل أيضاً في المنطقة الظهريّة



الشكل ٦: تنضيد الفك العلوي: الضواحك مرتبة بشكل قريب من العرف السنخي

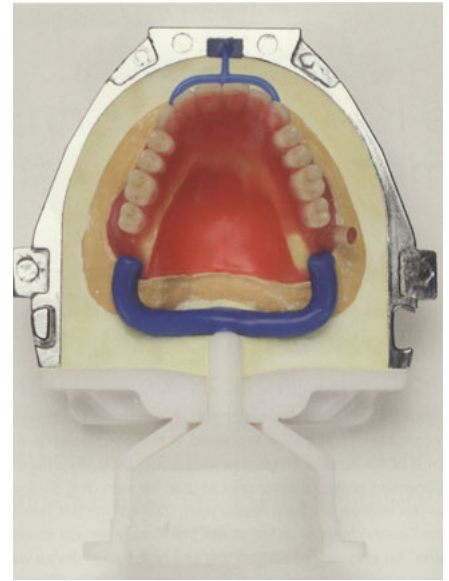
الفموي. وبعد أن صممت البدلات السننية واللثة التعويضية بشكل صحيح تم تحويلها إلى راتين من البولي ميثيل ميتا أكريل PMMA (IvoBase High Impact) بإستعمال نظام IvoBase®. وتم تحقيق نسخ بنسبة ١ إلى ١ للقالب الشمعي بالنظر للتعويض الكامل لتقلص التصلب. تم طمر صب البدلات السننية المشمعة (الصورة ٨). وبعد تشكيل القوالب وإذابة الشمع تم إعداد الحوجلات والأسنان لعملية التشكيل بالحقن. وتم خلط مادة قاعدة البدلة السننية المعاييرة مسبقاً وركبت الكبسولات الحاوية على المادة الممزوجة والحوجلات في جهاز الحقن (IvoBase Injector). وبعد اختيار البرنامج المناسب بدأت عملية الحقن. وكانت النتيجة بعد إزالة التغليف مطابقة للتوقعات المطلوبة. حتى التفاصيل الصغيرة في القالب الشمعي تم تقليدها بشكل دقيق (الصورة ٩). ولائمت البدلات السننية النماذج بشكل جيد ولم يكن يلزمها إلا بعض التعديل البسيط.

إعادة تشكيل النسيج الرخوة بإستعمال SR Nexco

كان من اللازم تعديل منحنيات النسيج الرخوة الثلاثية الأبعاد بمنحها مزايا لونية خاصة. وينفس الأسلوب المتبع في مرحلة التجريب بإستعمال شمع بألوان مختلفة يجب هنا أستعمال ألوان مختلفة من الراتين للحصول على التنوعات اللونية الموجودة في اللثة الطبيعية. ويلائم الكومبوزيت المتصلب بالضوء SR Nexco® هذا الغرض بشكل مثالي. فهذه المادة متوفرة بألوان اللثة بكل أطرافها بما في ذلك الألوان الكثيفة. ويمكن تشكيل المظهر الجمالي الطبيعي للنسج للرخوة بإستعمال طريقة بسيطة. فبالنظر لقوام الكومبوزيت غير اللزج يكون تطبيقه سهل ولا يلزم تسخينه قبل

المقياس الوجهي Alamer المدمج داخل نظام أختيار الشكل SR Phonares® II FormSelector في أختيار مجموعة الأسنان الأكثر ملاءمة لمريضتنا. ونضدت الأسنان جانب بعضها حسب قرائن التنضيد المناسبة للإطباق التقليدي. ولمنع الحافة المترهلة من السماح للبدلة السننية بالتحرك تم وضع الضواحك العلوية بشكل قريب من مركز الحافة السنخية (الصورة ٦). وقررنا وضع الضواحك في المنطقة الظهريّة للقوس السفلي لتحقيق ختم خارجي بالغشاء المخاطي الفموي والجارر اللساني في وضعية الفم المغلق (الصورة ٧). وروعت في تنضيد الأسنان شروط الأداء الوظيفي والثبات والخواص الفردية للمريضة. وكانت المريضة معتادة على مضغ المواد الغذائية بأسنانها الأمامية بالنظر لسوء التطابق من الصنف ٣ حسب أنجل. ويجب تجنب ذلك في البدلات الجديدة من خلال توفير مساحة حرة كافية بين الاسنان الأمامية العليا والسفلى عند التنضيد. ووجهنا كذلك اهتماماً كبيراً لتقليد وضعية النسيج الرخوة الطبيعية بشكل بأمان لأننا كنا نسعى لتوفير أكبر مستوى ممكن من الجمالية منذ مرحلة التجريب داخل الفم. واستعملت خمسة ألوان مختلفة من الشمع لمنح المزايا الفردية. ويمكن التأكيد على المظهر المعدل حسب الرغبة من خلال خلق نسب دهليزية لثوية تتميز بمظهر دقيق ولكنه فعال. وتم تقدير الجوانب الجمالية والصوتية والبعد الإطباق العمودي والعلاقة المركزية في مرحلة التجريب وأخذ الطبعة وكانت نتيجة ذلك جيدة. الإنهاء

تم نقل الطبعة إلى الراتين بإتباع طريقة مجرية وركزنا اهتمامنا خاصة على صنع نسيج رخو طبيعي المظهر للسماح للبدلات بالإندماج بشكل غير لافت للنظر في المحيط



الشكل ٨: تحويل القالب الشمعي إلى قالب من مادة PMMA (نظام IvoBase)

الأمامية خطأ مقعراً بعض الشيء. وكانت الوسادة خلف الرخوة مغطاة بشكل رقيق فقط، وتم بالإضافة لذلك تشكيل نتوء مقعر شدي. وتم وضع حافة مرتفعة عند عرف الحافة السنخية لتوفير سطح استناد لوضع جهاز Gnathometer M المستعمل لتسجيل علاقة الفكين (رسم النقطة الأبرية داخل الفم). وتعمل حواف العضة في جهاز Gnathometer M كأبعاد تمهيدية عمودية. واستعملت مجموعة من الصواني المعدلة وأدوات التسجيل لأخذ طبعة الحالة الفموية (Virtual® Heavy Body) ولتسجيل علاقة الفكين (الصورة ٥).

الإعداد والترييب

قوالب الأسنان SR Phonares® II المصممة لمخططات المعالجة الإطباقية التقليدية مثالية في حالة الطواقم السننية الكاملة. وساعد



الشكل ١٠: التفاعل المشترك بين مختلف الألوان للكومبوزيت SR Nexco يؤدي لخلق تأثير عمق فراغي. وروعيته الخواص الشكلية في تشكيل النسيج الرخوة.



الشكل ٩: البدلات السنية قبل تعديل النسيج الرخوة



الشكل ١٢: صورة من الجانب السفلي: الحافة الوظيفية العريضة في الدهليز الشفوي تحمي البدلة من الإنزياح.



الشكل ١١: بدلة الفك العلوي المنتهية

وقد بدأنا علمنا بتطبيق المعجون SR Nexco Paste basic Gingiva BG34 بشكل مكثف على قاعدة البدلة السنية. وتم تشكيل تأثير عمق طبيعي بإستعمال ألوان مركزة من نظام SR Nexco Paste Intensive، أي SR Nexco

تقليد الإختلافات في درجة سماكة النسيج الرخو وكثافة الأوعية الدموية ولونها بحيث تشابه الصفات الشكلية للثة الطبيعية. وتتوافق مادة الإكساء بشكل مثالي مع مادة قاعدة البدلة السنية IvoBase.

التطبيق. ويوفر الكومبوزيت المخبري مجالاً واسعاً للإختيار لتشكيل النسيج الرخوة ذات المزايا الفردية بالنظر لتوفره بقائمة كبيرة من الألوان SR Nexco Stains ومواد التأثيرات الخاصة SR Nexco Past Effect. ويمكن بسهولة

Wet.

Polished.

Gold.

AVAILABLE THROUGH:

AL-Sawari Pharma & Medical Equip. Store
Tel: + 971 6 573 50 70 / Fax: + 971 6 573 50 71
www.alsawarimedical.com

TrollFoil
Articulating Foil for tricky surfaces.
Pre-mounted in it's own frame, super thin and inked on both sides. Blue or Red.

Visit us! → Infodent Booth: G04 Hall: 3

Hall 11.1
Stand F011

ONE ZIRCONIA CONCEPT!



الشكل ١٣: البدلة السنية المعدلة في مكانها: لا يكاد يظهر للعين أن المريضة تحمل بدلة سنية كاملة تقليدية



الشكل ١٤: بالمقارنة بالحالة الأولية تبدو المريضة أكثر شباباً وحيوية.

لعملنا. تم منح المظهر الخاص للبدلات بالتفاعل الحركي بين الألوان والإنعكاسات الضوئية الطبيعية والسطوح اللثوية ذات المظهر الطبيعي والأسنان ذات المظهر المتين والسليم (الصورة ١٣). وتظهر الأسنان تطابقاً متيناً وتوفر فعل المص المطلوب. وأثبت الفحص الصوتي والوظيفي نجاح المعالجة. بالمقارنة بالحالة الأولية منحت البدلات السنية وجه المريضة بوضوح مظهراً أكثر شباباً (الصورة ١٤).

Dr. Jiro Abe
Abe Dental Office
1-12-43-2F Sengawa-cho, Chofu-shi
Tokyo, Japan
abedent@kch.biglobe.ne.jp

Gingiva. وتم تقليد الحليمات والفراغات السنية بشكل صحيح بإستعمال هذه المواد. في المرحلة التالية تم تطبيق المادة الأكتشف لوناً وذات الشفافية الأكبر SR Nexco Paste Transpa لتحسين مظهر العمق البصري للون. وأدت هذه الطريقة للحصول على مظهر طبيعي. وقد سمح لنا التمازج بين الألوان المختلفة والأشكال المقعرة والمفلطحة في المنطقة السنية والتنقيط الدقيق بتشكيل مظهر عمق فراغي بسرعة وبشكل سهل (الصورة ١٠). وتم تصليب كل طبقة لوحدها بالضوء لمدة ٢٠ ثانية. ويمكن مثلاً القيام بالتصليب خلال العمل بإستعمال مصباح تصليب سريع. قبل التصليب النهائي في فرن ضوئي مثل Lumamat 100، تم تطبيق هلامة غليسرين SR Gel على قاعدة البدلة بشكل يغطيها بطبقة غير سميكة لتقليل تشكل طبقة التثبيط قدر الإمكان. ولم يكن يلزم بعد ذلك إلا بعد التصحيحات البسيطة الشكلية قبل القيام بصقل البدلات. وأفضل مايمكن إستعماله في هذه الخطوة هي مبارد كربيد التنجستن - فيجب إزالة طبقة التثبيط عن السطح كلياً. وتم الصقل النهائي بتسوية السطوح أولاً بأدوات الصقل المطاطية وتلى ذلك الصقل العالي الميكانيكي بسرعة دوران منخفضة بإستعمال فرشاة من شعر الماعز والجلد ومعجون صقل عام الإستعمال Universal Polishing Paste (الصور ١١ و ١٠).

النتيجة

حصلت المريضة على مظهر جمالي "جديد" بفضل المظهر الجمالي الطبيعي للبدلات السنية للفك العلوي والسفلي. وبسببها تظهر لنا أنها استعادت ثقتها بنفسها، مما شكل أجمل تقدير



LESS INVENTORY
LESS BAKES
LESS COSTS

We believe less is more, and productivity is getting it right the first time. That's why our experts created a natural-looking Zirconia Concept offering Enamel-Like Translucency from one, Full-Strength Zirconia, for both Anterior and Posterior regions, and fast, One-Bake ceramic pastes.

Increase productivity, esthetics, and profitability, without sacrificing strength and consistency.

Contact or visit us to experience it personally!

Learn more: www.nacera.de/en
Call us: +49 231-9256-680

Visit us:
AEEDC (Dubai, VAE): Hall 7/ Booth D07
IDS (Germany): Hall 3.2/ Booth D040/E49